

Traitement de Fichiers vidéo avec VirtualDub

- **Matériel nécessaire :**

Codecs *ffdshow*

Téléchargeable sur : <http://www.01net.com/telecharger/windows/Multimedia/codecs/fiches/26967.html>

Installer ffdshow

Logiciel de traitement vidéo *Virtualdub* portable ou à installer et pilotes d'entrée *Plugin FLV*

Téléchargeables sur : <http://www.virtualdub-fr.org/telechargement>

Installer VirtualDub ;

Installer le plugins FLV :

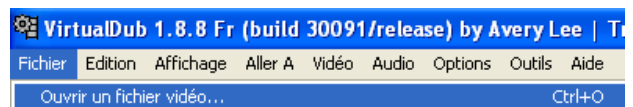
Le dossier téléchargé est un dossier zippé : FLV_Input_Driver.zip

Placer les fichiers et dossiers qu'il contient dans le dossier Plugins créé avec VirtualDub

- **Chargement d'un fichier à traiter dans VirtualDub**

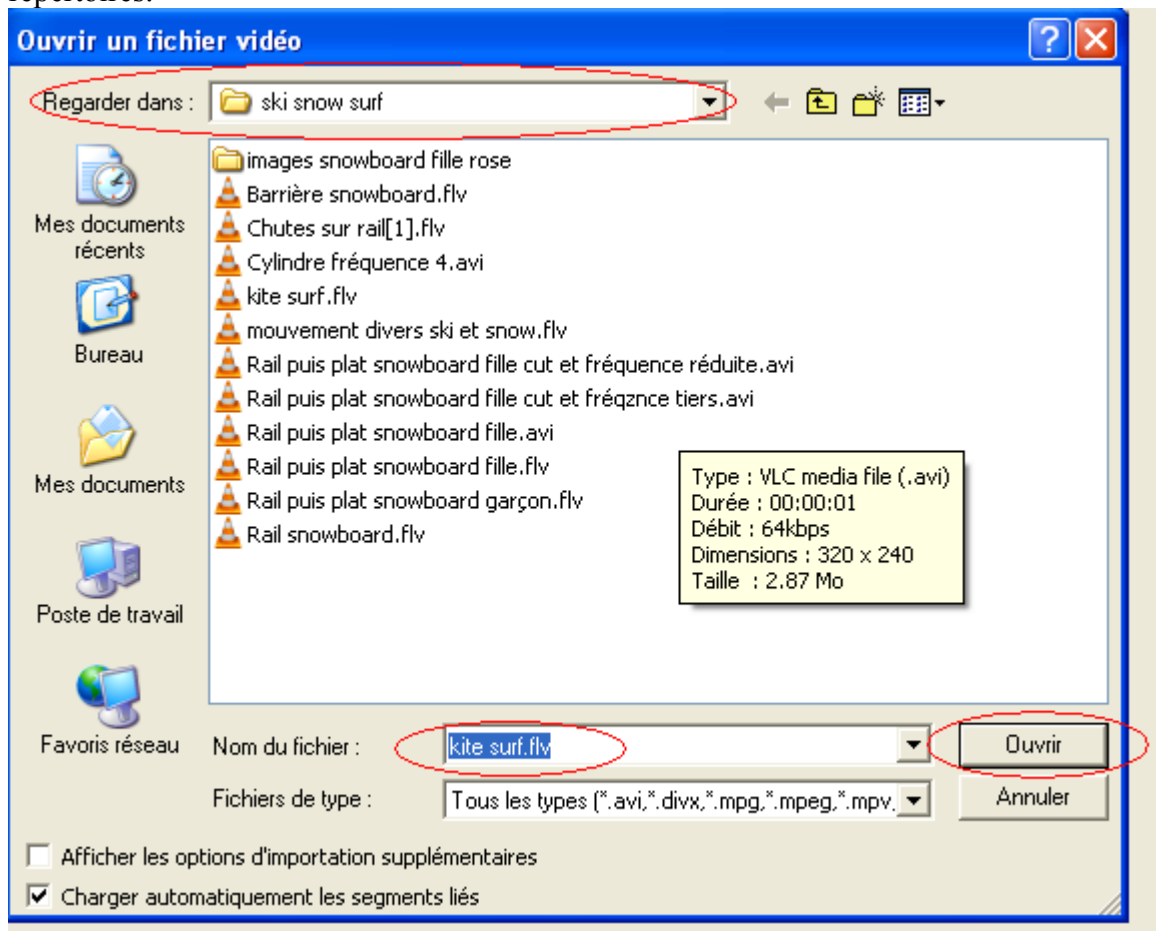


Lancer *VirtualDub* (double clic sur l'icône : VirtualDub)



Menu : *Fichier* > *Ouvrir un fichier vidéo*

Dans le fenêtre *Ouvrir un fichier vidéo*, utiliser le menu déroulant *Regarder dans* pour parcourir les répertoires.



Double cliquer sur le fichier à ouvrir

Cliquer sur le bouton *Ouvrir*

Le fichier vidéo à traiter apparaît en double dans l'écran principal.

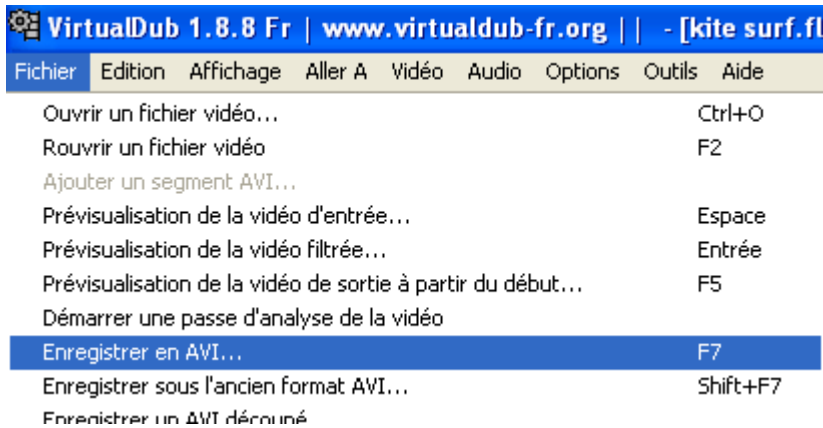
- **Enregistrement d'un fichier au format .avi :**

(Conversion d'un format .flv, ou autre, en .avi)

Seuls les fichiers vidéos .avi sont reconnus par les logiciels d'étude du mouvement (Avistep). Il convient donc de les convertir à ce format s'ils sont au format .flv (ou un autre)

Si vous avez ouvert et modifié un fichier au format .avi ou si vous avez ouvert (et éventuellement modifié) un fichier vidéo dans un autre format, la procédure est la même.

Sélectionner le menu : **Fichier > Enregistrer en avi...**




Dans la fenêtre **Enregistrer en AVI 2.0**, sélectionner le dossier d'enregistrement du fichier vidéo dans le menu déroulant **Enregistrer dans** et changer le **Nom du fichier** à enregistrer avec l'extension .avi.


Cliquer sur le bouton **Enregistrer**.


Une fenêtre **Etat de VirtualDub** apparaît à l'écran pendant le temps de la conversion de format (plus ou moins long selon la taille du fichier). Elle se ferme automatiquement à la fin de l'enregistrement.


- **Sélection d'une séquence vidéo (Cut) :**

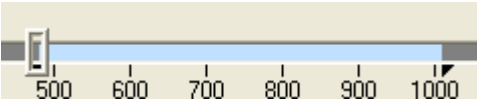
Afin d'isoler uniquement les images intéressantes d'une séquence vidéo, il faut effectuer une coupure des images les précédant et les suivant.

Sélectionner la première image à conserver à l'aide curseur  en bas d'écran. Pour une sélection fine, utiliser les touches de déplacement droite et gauche.

Cliquer sur le bouton de **coupure avant** 

Sélectionner la dernière image à conserver à l'aide curseur  en bas d'écran. Pour une sélection fine, utiliser les touches de déplacement droite et gauche.

Cliquer sur le bouton de **coupure après** 

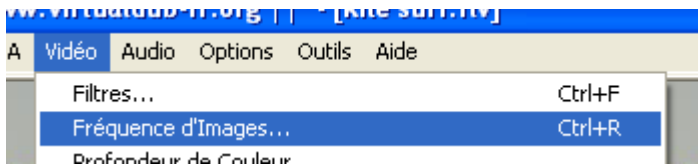
La séquence vidéo sélectionnée apparaît en bleu 

Vous pouvez alors enregistrer la vidéo.

- **Modification du nombre d'images par seconde :**

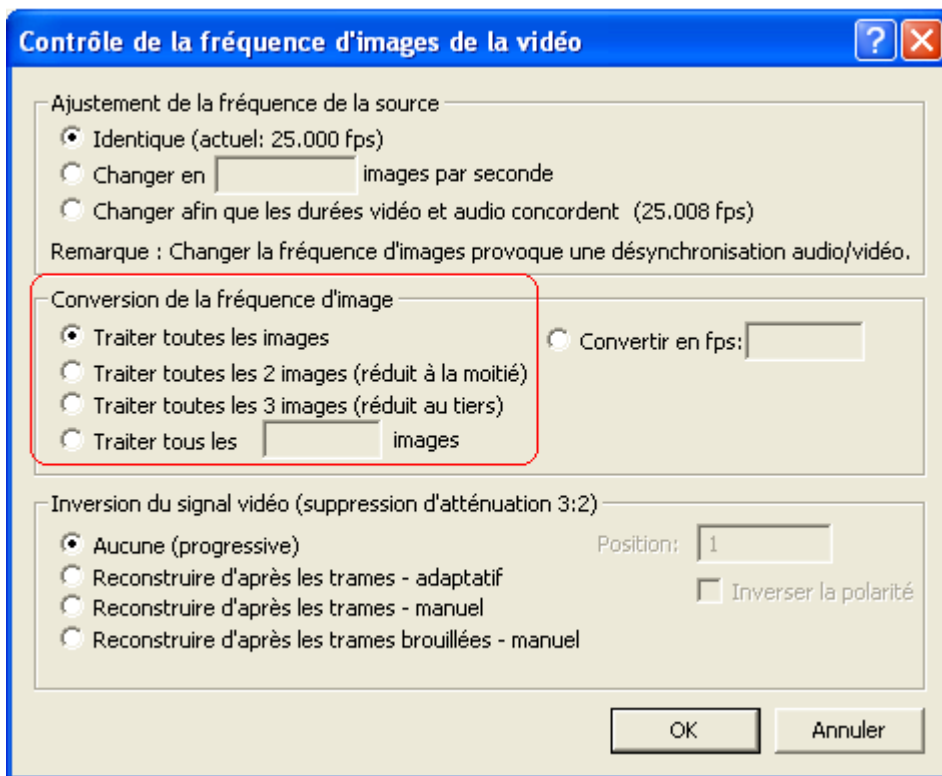
Il peut être nécessaire de limiter le nombre d'images à traiter point par point dans un logiciel d'étude du mouvement (Avistep) afin d'en rendre l'étude plus rapide (Un maximum de 20 images conservées est généralement satisfaisant).

Ouvrir le Menu : **Vidéo > Fréquence d'images...**



Dans la fenêtre **Contrôle de la fréquence d'images de la vidéo**, dans la liste de choix **Conversion de la fréquence d'image**, sélectionner **Traiter tous les images**.

Indiquer la fréquence à laquelle les images seront conservées



Cliquer sur le bouton **OK**.

Vous pouvez alors enregistrer la vidéo.